

NIVONA

passion for coffee

LT Naudojimo instrukcija

Cooler

1'00



SVEIKI PRISIJUNĖ PRIE NIVONA ŠEIMOS!

Džiaugiamės, kad pasitikite mumis ir apsisprendėte rinktis kokybišką NIVONA namų produktą.

Už tai nuoširdus **AČIŪ**.

Tam, kad galėtumėte džiaugtis Jūsų NIVONA aparatu, prieš naudodamiesi atidžiai perskaitykite šį dokumentą ir prieš pirmąjį naudojimą atkreipkite dėmesį į saugos nurodymus.

Išsaugokite šį dokumentą, kad galėtumėte jį atsiversti, kada prireikia, arba perduoti kitam aparato savininkui, jei toks kada nors atsirastų.

Linkime, kad šis NIVONA gaminys atneštų Jums džiaugsmą ir visomet gerą, kvapnią kavą.

Širdingi linkėjimai nuo NIVONA komandos!



NAUDOJAMI SIMBOLIAI

Šioje instrukcijoje naudojami šie simboliai:



DĖMESIO

Šis simbolis nurodo galimus pavojus.



PASTABA

Šis simbolis atkreipia dėmesį į ypatumus.

TURINYS

1. SAUGOS NURODYMAI	3
1.1. Naudojimas pagal paskirtį.....	4
1.2. Bendros naudotojo instrukcijos	4
1.3. Naudotojų rato apribojimas.....	5
2. VALDIKLIAI	6
3. NAUDOJIMAS PIRMA KARTĄ	7
3.1. Paruošimas	7
3.2. Aparato pastatymas	7
3.3. Vėsinimo proceso pabaiga / aparato išjungimas.....	8
4. VALYMAS IR PRIEŽIŪRA	8
5. PATIEMS PAŠALINTI PROBLEMĄ	9
6. AUTOMATINIŲ APARATŲ, PRIEDŲ IR KAVOS ASORTIMENTAS	10
7. VARTOTOJŲ APTARNAVIMAS IR GARANTIJA	10
8. PAKAVIMAS IR PAKUOTĖS SUNAIKINIMAS	11
9. TECHNINIAI DUOMENYS	11

1. SAUGOS NURODYMAI

 **DĖMESIO**

Tiesiai į aparatą negalima pilti jokių skysčių.

 **DĖMESIO**

Į aparatą negalima dėti jokių sprogių medžiagų, pvz., skardinių su purškiamomis degiomis dujomis.

 **DĖMESIO**

Elektrinius aparatus gali taisyti tik kvalifikuotas personalas! Neprofesionaliai taisant aparatus gali kilti pavojus naudotojui. Jei aparatas naudojamas ne pagal paskirtį, neteisingai arba netinkamai techniškai prižiūrimas, įmonė gali neprisiimti atsakomybės už kilusią žalą!

1.1. Naudojimas pagal paskirtį

- Aparatas naudojamas atvėsinti pieną (tik originalioje pakuotėje) automatiniams Espresso ir kavos aparatams. Atidarius aparato priekinę pusę galima įvesti automatinio Espresso ir kavos aparato tiekimo žarnelę.
- Aparatas taip pat tinka vėsinti kitus maisto produktus, kurie dar yra originalioje pakuotėje.
- Aparatas gali būti naudojamas tik pagal nustatytą paskirtį (tik privačiuose namų ūkiuose) ir netinka komerciniam naudojimui. Kitu atveju garantija negalioja (žiūrėkite pridedamas garantijos sąlygas).

1.2. Bendros naudotojo instrukcijos

- Pastatykite aparatą ant sauso, lygaus, stabilaus paviršiaus ir naudokite jį tik uždaroje patalpose. Niekada nestatykite aparato ant karštų paviršių arba įkaistančių įrenginių (pvz., orkaitių, gruzdintuvių) arba arti liepsnos.
- Vėdinimo angos negali būti atidengtos.

- Atkreipkite dėmesį, kad veikiant susidariusi šiluma būtų pakankamai išvėdinta. Pasirūpinkite, kad aparatas stovėtų pakankamu atstumu nuo sienų arba daiktų taip, kad oras galėtų cirkuliuoti.
- Aparatą galima naudoti tik su patikrintu AC/DC tinklo adapteriu su 100-240 V 50/60 Hz įvestimi ir 12 SELV išvestimi pagal EN60335 reikalavimus.
- Jeigu tinklo adapteris pažeidžiamas, jis turi būti pakeistas to paties tipo ir tų pačių specifikacijų tinklo adapteriu.
- Darbinė įtampa ir elektros tinklo įtampa turi būti sutapti. Atkreipkite dėmesį į modelio etiketę, priklijuotą ant aparato.
- Neįjunginėkite aparato, jei pažeistas tinklo adapteris arba korpusas.
- Niekuomet neleiskite tinklo adapteriui (kištukui ir laidui) liestis su karštomis detalėmis ir atkreipkite dėmesį, kad laidas nebūtų prispaustas arba nesitrintų į aštrius kampus.
- Niekuomet nemerkitė aparato ir tinklo adapterio į vandenį ir saugokite juos abu nuo drėgmės.

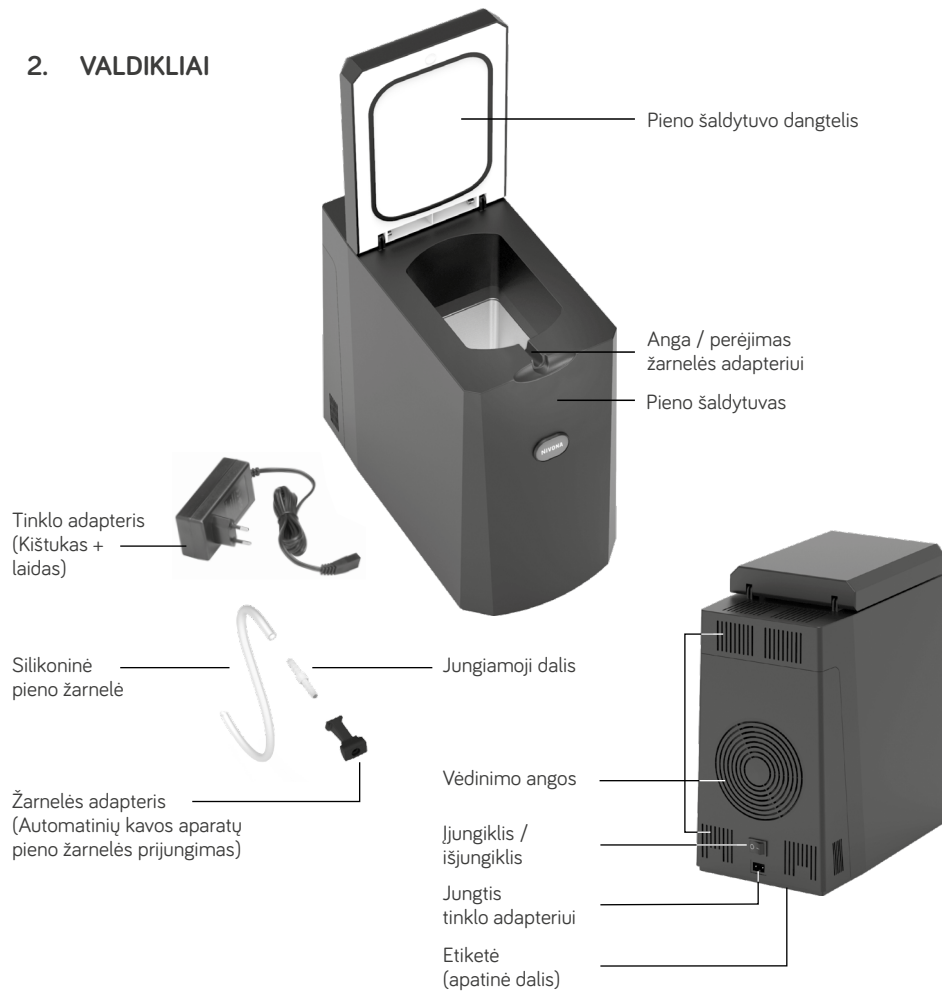
- Prieš naudodamiesi atkreipkite dėmesį, kad laidas ir kištukas būtų sausi.
- Niekuomet nenaudokite aparato šlapiomis rankomis.
- Neištraukinėkite tinklo adapterio iš elektros lizdo suėmę už tinklo laido.
- Esant defektui iškart ištraukite kištuką (niekuomet netraukite už tinklo laido ar aparato).
- Prieš atliekant techninės priežiūros darbus ar prieš valant atkreipkite dėmesį, kad aparatas būtų išjungtas ir kištukas ištrauktas.
- Nenaudodami aparato jį išjunkite ir ištraukite tinklo kištuką.
- Venkite palikti kabančius arba trukdančius laidus.
- Jeigu reikalingas aparato taisymas (įskaitant ir tinklo laido pakeitimą!), pirmiausia kreipkitės į NIVONA servisą telefonu arba į prekybininkus, iš kurių įsigijote aparatą, ir susitarę atsiųskite aparatą į **NIVONA centrinį klientų aptarnavimo biurą, Südwestpark 49, D-90449 Niurnberge.**

1.3. Naudotojų rato apribojimas

- Šis aparatas gali būti naudojamas vaikų, vyresnių nei 8 metai, bei asmenų, turinčių mažesnes psichines, sensorines ir protines galimybes arba neturinčių pakankamai patirties ir žinių, kai jie yra prižiūrimi, kad naudotųsi saugiai, arba jiems paaiškinama, kaip saugiai naudotis aparatu ir jie supranta iš to kylantį pavojų. Vaikams negalima žaisti su aparatu. Valymas ir techninė priežiūra negali būti atliekami vaikų – jie turi būti 8 metų arba vyresni bei prižiūrimi. Aparatą ir jį prijungiančius laidus reikia laikyti atokiai nuo vaikų, jaunesnių nei 8 metai.

2.

2. VALDIKLIAI



3.

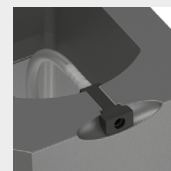
3. NAUDOJIMAS PIRMA KARTĄ

3.1. Paruošimas

- Aparatą ir papildomas dalis ištraukti iš pakuotės
- Visas aparato dalis nuvalyti drėgna šluoste

3.2. Aparato pastatymas

- Aparatą pastatyti ant lygaus, sauso paviršiaus (neatidengti vėdinimo angų)
- Prijungti tinklo adapterį prie aparato
- Atidaryti pieno šaldytuvo dangtelį ir šaldymui skirtą pieną įdėti su originalia pakuote
- Sujungti silikoningę pieno žarnelę ir žarnelės adapterį jungiamąja dalimi
- Silikoningę pieno žarnelę iki apačios įleisti į pieną ir pritvirtinti žarnelės adapterį prie numatytos angos / perėjimo
- Uždaryti pieno šaldytuvo dangtelį
- Tinklo adapterį įjungti į tinkamai įrengtą lizdą
- Įjungti aparatą
- Automatinio kavos aparato pieno žarnelę prijungti prie pieno šaldytuvo žarnelės adapterio



Tinkamai įdėtas
žarnelės adapteris



Automatinio kavos
aparato pieno žarnelė
prijungta prie pieno
šaldytuvo žarnelės
adapterio

i PASTABA

Naudodami NIVONA pieno šaldytuvą atkreipkite dėmesį į automatinių kavos aparatų naudojimo instrukciją!

4.

DĖMESIO

Aparato niekuomet neplauti po tekančiu vandeniu ar apskritai vandenyje!

Valymui nenaudokite aštrių šveitiklių arba kietų daiktų.

Valyti negali vaikai be priežiūros.



Išardyta silikoninė pieno žarnelė, jungiamoji dalis ir žarnelės adapteris

3.3. Vėsinimo proceso pabaiga / aparato išjungimas

- Kad pasibaigtų šaldymo procesas, aparatas turi būti išjungtas
- Kad aparatas neveiktų, jis turi būti išjungtas ir tinklo kištukas ištrauktas iš tinklo lizdo

4. VALYMAS IR PRIEŽIŪRA

Reguliariai valant ir prižiūrint aparatą juo galima džiaugtis ilgiau.

- Prieš kiekvieną valymą visuomet ištraukti tinklo kištuką!
- Niekuomet į aparatą nepilti vandens ar kitų skysčių!

PASTABA

Silikoninė pieno žarnelė ir žarnelės adapteris turi būti kas dieną valomi rankiniu būdu. Tam reikia iš aparato išimti silikoninę pieno žarnelę, ją išardyti ir visas dalis išplauti šiltu tekančiu vandeniu.

Naudodami NIVONA pieno šaldytuvą atkreipkite dėmesį į valymo nurodymus automatinį kavos aparatų naudojimo instrukcijoje!

- Aparatą viduje ir išorėje išvalyti minkšta, drėgna (ne šlapia) šluoste ir įsitikinti, kad aparato dalys iki kito naudojimo yra visiškai sausas
- Automatinį kavos aparatų pieno žarnelę valyti pagal gamintojo nurodymus (jei reikalinga – kas dieną)

5. PATIEMS PAŠALINTI PROBLEMA

Jei aparatas veikia netvarkingai, toliau lentelėje pateikiamos galimos priežastys ir būdai pašalinti problemą.

Kai problemos negalite pašalinti patys:

- Išjungti aparatą
- Ištraukti kištuką

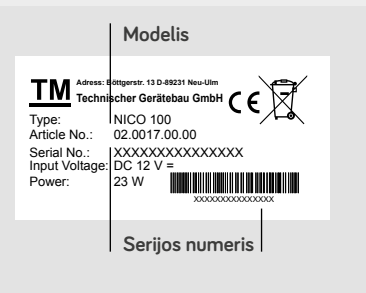
DĖMESIO

Kai atsiranda klaida arba problemos negalima pašalinti savarankiškai, susisiekite su pardavėju arba apsilankykite klientų aptarnavimo skiltyje svetainėje www.nivona.com.

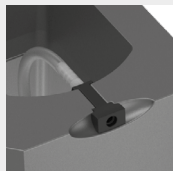
Greitam ir kompetentingam problemos sprendimui svarbi ši informacija

- NIVONA produkto **modelis**
- **Serijos numeris**

Etiketė (pavyzdys)



- 10 Patiems pašalinti problemą
Automatinių aparatų, priedų
ir kavos asortimentas
Vartotojų aptarnavimas ir garantija



Tinkamai įdėtas
žarnelės adapteris

Problema	Priežastis	Problemos pašalinimas
Aparatas neveikia	Kintamosios įtampos lizdas neteikia įtampos	Pabandyti prie kito lizdo
	Pažeistas tinklo adapteris	Tinklo adapterį pakeisti to paties tipo ir tų pačių specifikacijų tinklo adapteriu
Aparatas nešaldo (kištukas įjungtas)	Pažeistas vidinis ventiliatorius arba šaldymo elementas	Taisyimo darbus galima atlikti tik įgaliotose klientų aptarnavimo dirbtuvėse.
Pienas netinkamai įsiurbiamas (Espresso arba automatinio kavos aparato pieno žarnelė prijungta)	Žarnelės adapteris įdėtas netinkamai	Tinkamai užfiksuoti žarnelės adapterį žarnelės adapterio angoje / perėjime

6.

6. AUTOMATINIŲ APARATŲ, PRIEDŲ IR KAVOS ASORTIMENTAS

Mūsų automatinių kavos aparatų, priedų ir kavos asortimentą galite rasti svetainėje www.nivona.com

7.

7. VARTOTOJŲ APTARNAVIMAS IR GARANTIJA



GARANTIJOS IR KLIENTŲ APTARNAVIMO SĄLYGOS

Išimkite garantiją ir klientų aptarnavimo sąlygas iš greta esančio nurodymų lapo.

8. PAKAVIMAS IR PAKUOTĖS SUNAIKINIMAS

Tam, kad apsaugotumėte aparatą siunčiant klientų aptarnavimui, reikėtų išsaugoti originalią aparato pakuotę.

Elektros ir elektronikos prietaisai turi dar vertingų arba aplinkai kenksmingų medžiagų ir dėl to negali būti išmetami kaip įprastos atliekos. Išmesdami į šiukšliadėžę arba neteisingai perdirbdami galite pakenkti žmonių sveikatai arba aplinkai. Dėl to, jei aparatas sugestų, jokių būdu neišmeskite jo į bendrą šiukšlių konteinerį, tačiau atiduokite jį į elektros ir elektronikos atliekų surinkimo ir perdavimo vietą.

Daugiau informacijos apie tai pateikia miestų savivaldybės, atliekų perdirbimo įmonės arba pardavėjas, iš kurio įsigijote aparatą.

9. TECHNINIAI DUOMENYS

Įtampa	100–240V, 50–60 Hz per tinklo adapterį
Galia	23 W
Atitikties ženklas	CE
Talpa brutto	apie 1 l
Laido ilgis	apie 1,5 m
Svoris	apie 2,6 kg
Dydis (P x A x G)	apie 15 x 31,5 x 27 cm
Temperatūros diapazonas	Šaldo iki 22°C žemiau aplinkos temperatūros, bet ne daugiau kaip 3°C





NIVONA

NIVONA Apparate GmbH

Südwestpark 49
D-90449 Nürnberg
www.nivona.com

2021 © Copyright NIVONA Apparate GmbH, Vokietija
Visos teisės saugomos

ANR 000113100
BDA NICO 100 LT Rev.00 29.09.2021